

## 5.5 การบริหารจัดการความเสี่ยง

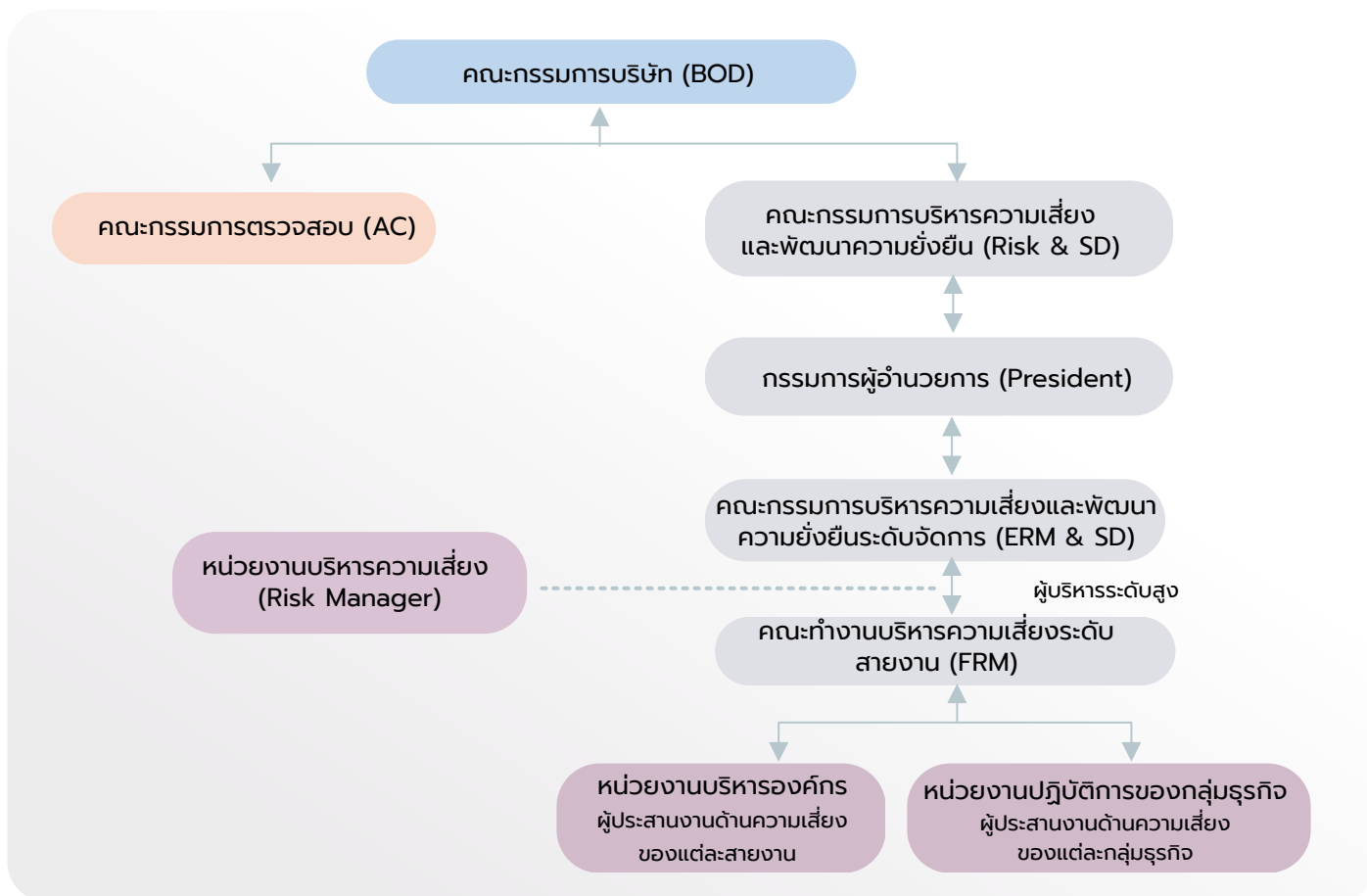
บริษัทฯ ตระหนักถึงปัจจัยเสี่ยงในหลากหลายมิติซึ่งอาจมีผลต่อการบรรลุวัตถุประสงค์ทางธุรกิจภายใต้บริบทของสภาพแวดล้อมทางธุรกิจ และระบบการค้าโลก ที่มีการเปลี่ยนแปลง ในขณะเดียวกัน ความเสี่ยงดังกล่าวอาจนำไปสู่โอกาสทางธุรกิจ บริษัทฯ จึงให้ความสำคัญกับการพิจารณาและวิเคราะห์ปัจจัยต่างๆ อย่างรอบด้าน โดยดำเนินการบริหารความเสี่ยงอย่างเป็นระบบและบูรณาการเข้ากับการกำหนดกลยุทธ์และแผนธุรกิจ เพื่อให้สามารถควบคุมและบรรเทาความเสี่ยงตลอดจนลดผลกระทบที่อาจเกิดขึ้นกับองค์กรได้

### นโยบายและแผนการบริหารความเสี่ยง

บริษัทฯ ใช้กรอบการบริหารจัดการความเสี่ยงตามมาตรฐานสากล The Committee of Sponsoring Organizations of the Tread way Commission (COSO) ซึ่งสอดคล้องกับหลักการกำกับดูแลกิจการที่ดี และสนับสนุนให้การบริหารความเสี่ยงเป็นส่วนหนึ่งของวัฒนธรรมองค์กร

### โครงสร้างการบริหารความเสี่ยง

บริษัทฯ ตระหนักดีถึงความไม่แน่นอนที่อาจเกิดขึ้น จากปัจจัยภายใน และปัจจัยภายนอกธุรกิจ รวมถึงปัจจัยเสี่ยงที่เกี่ยวข้องกับประเด็นสิ่งแวดล้อม สังคม และการกำกับดูแลกิจการที่ดี (Environment, Social, Governance: ESG) คณะกรรมการบริษัทฯ จึงแต่งตั้ง “คณะกรรมการบริหารความเสี่ยง และพัฒนาความยั่งยืน” คณะกรรมการบริหารความเสี่ยงและพัฒนาความยั่งยืน ทำหน้าที่กำหนดทิศทาง นโยบายบริหารความเสี่ยง และพัฒนาความยั่งยืนของบริษัทฯ เพื่อให้สอดคล้องกับกลยุทธ์และเป้าหมายทางธุรกิจสามารถตอบสนองความคาดหวังของผู้มีส่วนได้เสียทุกกลุ่มอย่างเหมาะสมเพียงพอ ผลักดันให้องค์กรสามารถสร้างคุณค่า และการเติบโตอย่างยั่งยืน



หมายเหตุ : หน่วยงานบริหารความเสี่ยงดำเนินงานอยู่ภายใต้สายงานกลยุทธ์องค์กร และพัฒนาความยั่งยืน

## 1. คณะกรรมการบริษัท (BOD)

ทำหน้าที่ กำกับดูแลการดำเนินงานตามนโยบาย และกลยุทธ์การบริหารความเสี่ยงขององค์กร มีอำนาจอนุมัติ ความเสี่ยงที่ยอมรับได้ (Risk Appetite) ขององค์กร

## 2. คณะกรรมการบริหารความเสี่ยง และพัฒนาความยั่งยืน (Risk & SD)

ทำหน้าที่ พิจารณานโยบายการบริหารความเสี่ยง และความเสี่ยงที่ยอมรับได้ (Risk Appetite) ขององค์กร นำเสนอต่อคณะกรรมการบริษัทพิจารณาอนุมัติ และกำหนดโครงสร้างการบริหารความเสี่ยงครอบคลุมทั่วทั้งองค์กร มีอำนาจแต่งตั้งคณะกรรมการบริหารความเสี่ยง และพัฒนาความยั่งยืนระดับจัดการ (ERM) รวมถึงให้คำแนะนำ และติดตามผลการปฏิบัติงานของคณะกรรมการบริหารความเสี่ยง และพัฒนาความยั่งยืนระดับจัดการ ในการปรับปรุงการดำเนินงานตามระบบบริหารความเสี่ยง ของ องค์กร

## 3. คณะกรรมการบริหารความเสี่ยง และพัฒนาความยั่งยืน ระดับจัดการ

### (Enterprise Risk Management and Sustainability Development Committee : ERM & SD)

ทำหน้าที่กำหนดกลยุทธ์บริหารความเสี่ยงระดับองค์กร และความเสี่ยงที่ยอมรับได้เสนอต่อคณะกรรมการบริหารความเสี่ยง และพัฒนาความยั่งยืน เพื่อพิจารณา กำหนดกระบวนการและมาตรการในการบริหารความเสี่ยงระดับองค์กร ติดตามการทบทวนความเสี่ยง และการรายงานต่อคณะกรรมการตรวจสอบ มีอำนาจแต่งตั้ง คณะทำงานบริหารความเสี่ยงระดับสายงาน (FRM) แต่ละสังกัดตามความเหมาะสม

## 4. คณะทำงานบริหารความเสี่ยงระดับสายงาน (Functional Risk Management Working Team: FRM)

ทำหน้าที่บ่งชี้ ประเมินความเสี่ยงและจัดทำแผนบริหารความเสี่ยงระดับสายงาน พร้อมทั้งกำหนดผู้รับผิดชอบ รวมถึงติดตาม และรายงานผลการจัดการความเสี่ยงระดับปฏิบัติการเพื่อให้เป็นไปตามนโยบายของบริษัท

## 5. คณะกรรมการตรวจสอบ (Audit Committee)

ทำหน้าที่ กำกับดูแลและประเมินประสิทธิผลการดำเนินงาน ตามระบบบริหารความเสี่ยง ขององค์กร สอบทานการบริหารความเสี่ยง และให้คำแนะนำแก่คณะกรรมการบริษัท คณะกรรมการบริหารความเสี่ยง และพัฒนาความยั่งยืน ในการปรับปรุงการดำเนินงานด้านการบริหารความเสี่ยงขององค์กรในภาพรวม

## วัตถุประสงค์การบริหารความเสี่ยง

บริษัทฯ ส่งเสริมวัฒนธรรมการบริหารความเสี่ยงในทุกระดับขององค์กร พร้อมทั้งปลูกฝังจิตสำนึกและความตระหนักรู้ถึงความสำคัญของการบริหารความเสี่ยง ให้แก่ผู้บริหารและพนักงานทุกระดับ โดยดำเนินการอย่างต่อเนื่องและครอบคลุมทั่วทั้งองค์กร เพื่อให้การบริหารความเสี่ยงมีประสิทธิภาพและเกิดผลลัพธ์ที่เป็นรูปธรรม

ทั้งนี้ บริษัทฯ มีการ สื่อสารนโยบายการบริหารความเสี่ยงระดับจัดการ การวิเคราะห์ปัจจัยภายนอกและเผยแพร่เอกสาร การอบรมหลักสูตรด้านการบริหารความเสี่ยง ผ่านทางเว็บไซต์ภายใน เพื่อให้พนักงานทุกคนสามารถเข้าถึงเข้าใจบทบาทและความรับผิดชอบด้านการบริหารความเสี่ยงของตนเอง และนำไปปฏิบัติได้อย่างเหมาะสมและสอดคล้องกับกรอบการดำเนินงานของบริษัทฯ

บริษัทฯ วางรากฐานในการบริหารความเสี่ยงอย่างเป็นระบบ ด้วยการดำเนินงานตามแนวทางตามมาตรฐานสากล เพื่อให้สามารถนำระบบบริหารความเสี่ยงมาใช้ในการดำเนินธุรกิจได้อย่างมีประสิทธิภาพและประสิทธิผลผ่านการดำเนินการของคณะกรรมการต่าง ๆ เพื่อให้สามารถระบุความเสี่ยงหรือโอกาสทางธุรกิจได้ทันต่อเหตุการณ์ที่เกิดขึ้น รวมไปถึงการสร้างวิธีกาการบริหารความเสี่ยงไปประยุกต์ใช้ให้เห็นผลในทางปฏิบัติ โดยมีกรอบการบริหารความเสี่ยงเป็น ดังนี้



### การวางแผนบริหารความเสี่ยง (Plan and design of management framework)

- วัตถุประสงค์เป้าหมาย และตัวชี้วัด
- ความเสี่ยงที่ยอมรับได้
- นโยบาย
- หน่วยงาน / คณะกรรมการ / การรายงาน
- บทบาทและความรับผิดชอบ
- ทักษะ/บุคลากร



### ดำเนินการบริหารความเสี่ยง (Implementing risk management)

- บ่งชี้เหตุการณ์
- การประเมินความเสี่ยง
- ดำเนินการบริหารจัดการความเสี่ยง



### เฝ้าตรวจและติดตามทบทวน ระบบบริหารความเสี่ยง (Monitoring and review of risk management)

- ติดตามผลการบริหารจัดการความเสี่ยง
- การรายงานผล
- การสื่อสารและฝึกอบรมบุคลากร



### ดำเนินการปรับปรุงระบบบริหาร ความเสี่ยง (Continual improvement of risk management)

- ประเมินผลการดำเนินงานตามระบบ
- ทบทวนแผนงาน
- ปรับปรุงระบบ

- ทบทวนนโยบายการบริหารความเสี่ยงระดับจัดการ และระดับความเสี่ยงที่ยอมรับได้ (Risk Appetite) เป็นประจำทุกปี และสื่อสารให้ผู้บริหาร พนักงานทุกระดับและทุกหน่วยงานรับทราบทั่วทั้งองค์กร เพื่อให้ผู้บริหาร และพนักงานตระหนักถึง ความเป็นไปได้ที่จะเกิดขึ้นของความเสี่ยง ผลกระทบที่เกิดขึ้นจากความเสียหาย ความสำคัญของการบริหารจัดการความเสี่ยง และมีส่วนรับผิดชอบต่อความเสี่ยงร่วมกัน
- กำหนดให้มีการพิจารณาความเสี่ยงแบบบูรณาการ ควบคู่ไปกับการกำหนดแผนกลยุทธ์ ผลการปฏิบัติงาน ตลอดจนจนภาพความเสี่ยง (Risk Profile) โดยรวมขององค์กร และการส่งเสริมให้ระดับสายงาน หรือหน่วยงานที่เกี่ยวข้องเข้าใจ Risk Appetite นำไปใช้ในการประเมิน วางแผน
- นำ Maturity Assessment ที่ได้จัดทำมาวางแผนในบริหารความเสี่ยงองค์กร มาดำเนินการใช้อย่างต่อเนื่อง
- ส่งเสริมให้มีการบูรณาการระหว่างสายงาน ตามแนวทางการป้องกัน 3 ชั้น (Three Lines of Defense) เพื่อป้องกัน หรือลดความเสี่ยง หรือลดข้อผิดพลาดในการดำเนินการ
- กำหนดแนวทางในการพัฒนาผู้ประสานงานด้านความเสี่ยง (Risk Champion) ของแต่ละสายงาน
- ส่งเสริมให้มีการกำหนดนโยบายสำหรับการพัฒนาทักษะ ความรู้ ความเข้าใจด้านการบริหารความเสี่ยง โดยมุ่งเน้นการผ่านการรับรองที่เกี่ยวข้องในการปฏิบัติงาน เพื่อให้ทำให้คำปรึกษาแก่ผู้บริหาร และพนักงานในองค์กร อย่างเหมาะสม
- ปรับปรุง และพัฒนาฐานข้อมูลความเสี่ยงขององค์กร เพื่อใช้ในการรวบรวม ติดตาม วิเคราะห์ และรายงานผล เพื่อช่วยตัดสินใจเกี่ยวกับการจัดการความเสี่ยงให้เป็นไปอย่างมีประสิทธิภาพ

## การฝึกซ้อมแผนฉุกเฉิน

การซ้อมแผนฉุกเฉินเป็นกิจกรรมที่บริษัทฯ ตระหนักถึงความสำคัญในการเตรียมความพร้อมต่อเหตุการณ์ ที่ไม่คาดฝัน เพื่อให้การดำเนินงานของบริษัทฯ ยังคงดำเนินได้อย่างต่อเนื่อง หรือสามารถฟื้นฟูได้อย่างรวดเร็ว โดยในปี 2568 คณะทำงานบริหารความต่อเนื่องของบริษัทฯ ได้มีการทบทวนผลการซ้อมแผนฉุกเฉินจากปีที่ผ่านมาพร้อมทั้งปรับปรุงมาตรการเตรียมความพร้อมและทดสอบแผนการตอบสนองให้สอดคล้องกับลักษณะ ความเสี่ยงของแต่ละพื้นที่ปฏิบัติงาน สำหรับพื้นที่สำนักงานใหญ่ จังหวัดสมุทรปราการ บริษัทฯ ได้เลือกซ้อมแผนฉุกเฉินกรณีเกิดอุทกภัย โดยมุ่งเน้นการทดสอบขั้นตอนการแจ้งเตือน การอพยพ การบริหารทรัพยากร และการสื่อสารในภาวะวิกฤต ในขณะที่พื้นที่จังหวัดระยอง ได้ดำเนินการซ้อมแผนกรณีเครื่องจักรหลักเกิดความเสียหายและต้องหยุดไลน์การผลิต เพื่อทดสอบความพร้อมของแผนการตอบสนอง การจัดสรรทรัพยากรทดแทน และการฟื้นฟูกระบวนการผลิต

โดยผลของการซ้อมแผนเป็นไปด้วยดี สามารถทดสอบความพร้อมของพนักงานในการรับมือกับสถานการณ์จริงที่อาจเกิดขึ้น รวมถึงการประเมินการจัดการทรัพยากรและระบบการสื่อสาร ในสถานการณ์วิกฤตซึ่งมั่นใจว่าบริษัทฯ สามารถดำเนินงานต่อไปได้อย่างมีประสิทธิภาพ

นอกจากนี้ ในช่วงเดือนมีนาคม 2568 จากเหตุการณ์แผ่นดินไหว บริษัทฯ มีการรับมือและสามารถดำเนินการตามขั้นตอนที่กำหนดได้อย่างเหมาะสม ซึ่งเป็นผลจากการซักซ้อมแผนฉุกเฉินอย่างสม่ำเสมอ และการทบทวนมาตรการเตรียมความพร้อม สะท้อนถึงความพร้อมด้านบุคลากร ระบบ และกระบวนการในการบริหารจัดการเหตุฉุกเฉินของบริษัทฯ ได้อย่างมีประสิทธิภาพ

## ปัจจัยความเสี่ยงต่อการดำเนินธุรกิจของบริษัท

### • ความเสี่ยงต่อการดำเนินธุรกิจของบริษัทหรือกลุ่มบริษัท

บริษัทฯ ดำเนินการวิเคราะห์และประเมินสภาพแวดล้อมทางธุรกิจ โดยพิจารณาทั้งปัจจัยภายในและปัจจัยภายนอก ควบคู่กับเป้าหมายและกลยุทธ์ขององค์กร ตลอดจนแนวโน้มทางเศรษฐกิจ อุตสาหกรรม เทคโนโลยี สถานการณ์การแข่งขัน และปัจจัยแวดล้อมอื่น ๆ ทั้งในระดับโลก ระดับภูมิภาค และระดับประเทศ เพื่อกำหนดแนวทางการดำเนินงานที่เหมาะสม รวมถึงการระบุและประเมินความเสี่ยงที่อาจส่งผลกระทบต่อ การดำเนินงานและการบรรลุวัตถุประสงค์ขององค์กร

ทั้งนี้ บริษัทฯ ได้จัดทำแผนบริหารจัดการความเสี่ยง โดยมุ่งเน้นการลดผลกระทบที่อาจเกิดขึ้น ภายใต้กรอบการบริหารความเสี่ยงที่เป็นระบบ และสอดคล้องกับแนวทางการพัฒนาธุรกิจอย่างยั่งยืน โดยใน ปี 2568 กลุ่มบริษัทสมบูรณได้ดำเนินการประเมินและจัดทำแผนบริหารจัดการความเสี่ยงที่สำคัญโดยบูรณาการผลวิเคราะห์เพิ่มเติมถึงประเด็นสำคัญด้านความยั่งยืน ดังต่อไปนี้

### ความเสี่ยงด้านกลยุทธ์ (Strategic risks)

#### 1. ความเสี่ยงจากการแข่งขันในอุตสาหกรรมยานยนต์



สิ่งแวดล้อม



สังคม



การกำกับดูแล

อุตสาหกรรมยานยนต์เผชิญกับระดับการแข่งขันที่ทวีความรุนแรงขึ้น โดยหนึ่งในปัจจัยสำคัญ คือการแข่งขันกับผู้ผลิตชิ้นส่วนจากกลุ่มประเทศที่มีต้นทุนต่ำ (Low Cost Country) ซึ่งมีความได้เปรียบด้านต้นทุนวัตถุดิบ อันเนื่องมาจากการมีแหล่งวัตถุดิบเหล็ก ภายในประเทศ ตลอดจนต้นทุนค่าแรงที่ต่ำ ส่งผลให้สามารถแข่งขันด้านราคาที่ได้เปรียบมากขึ้น การบริหารความเสี่ยง

บริษัทฯ มีการเตรียมความพร้อม และได้ดำเนินการจัดการความเสี่ยงเพื่อลดผลกระทบ ดังนี้

1) การเพิ่มประสิทธิภาพต้นทุนการผลิต ต้นทุนวัตถุดิบ โดยการจัดหา พัฒนาวัตถุดิบและพัฒนากระบวนการทำงานร่วมกับคู่ค้า รวมถึงควบคุมดูแลคุณภาพของผลิตภัณฑ์ ส่งเสริมการพัฒนาทักษะพนักงานด้านเทคโนโลยี อบรม และพัฒนาระบบ Somboon Production System (SPS) แก่พนักงาน เพื่อลดขั้นตอนการทำงานและของเสียในกระบวนการ ตลอดจนเพิ่มประสิทธิภาพกระบวนการผลิต อันจะช่วยรักษาความสามารถในการแข่งขันด้านต้นทุน ตลอดจนการบริหารความสัมพันธ์ และความเชื่อมั่นกับลูกค้าในทุกระดับ การรักษาความสัมพันธ์อันดีกับทุกกลุ่มลูกค้าอย่างยั่งยืน ติดตามความต้องการของลูกค้าอย่างต่อเนื่อง

2) การเพิ่มสัดส่วนทางการตลาด (ในประเทศและต่างประเทศ) โดยหาโอกาสทางธุรกิจในการขยายผลิตภัณฑ์เดิม และผลิตภัณฑ์ใหม่ ทั้งนี้เพื่อลดผลกระทบจากความเสี่ยงดังกล่าว และสร้างผลดำเนินการให้เป็นไปตามแผนธุรกิจต่อไป

## 2. ความเสี่ยงในการพัฒนาธุรกิจใหม่



สิ่งแวดล้อม



การกำกับดูแล

บริษัทฯ ได้ขยายการลงทุนไปยังธุรกิจชิ้นส่วน และแพลตฟอร์มระบบรถไฟฟ้า รวมถึงธุรกิจการพัฒนา ผลิต และจำหน่ายเครื่องจักรกลและอุปกรณ์การเกษตร เพื่อให้สอดคล้องกับเป้าหมาย และกลยุทธ์การเติบโตในระยะยาว อย่างไรก็ตาม การลงทุนและผลการดำเนินงานของบริษัทย่อยและบริษัทร่วมทุนในธุรกิจใหม่ดังกล่าว ยังคงมีความเสี่ยงและความไม่แน่นอนในหลายด้าน เช่น ความไม่แน่นอนของยอดคำสั่งซื้อทั้งในด้านปริมาณและราคาต้นทุนการผลิตและการประกอบ คุณภาพสินค้า ซึ่งถือเป็นความท้าทายที่ทางบริษัทฯ ต้องบริหารจัดการทั้งการจัดหาอุปกรณ์ การบริหารคู่ค้า การจัดหาเงินทุน ค่าใช้จ่ายในการลงทุน และแรงงานที่มีความรู้ ทักษะ ความเชี่ยวชาญ การเปลี่ยนแปลงสภาพภูมิอากาศซึ่งมีผลต่อการทดสอบในกลุ่มเครื่องจักรกลการเกษตร เป็นต้น ซึ่งปัจจัยเสี่ยงต่าง ๆ ดังกล่าวข้างต้น อาจส่งผลกระทบ ต่อผลประกอบการไม่เป็นไปตามเป้าหมายได้

### การบริหารความเสี่ยง

บริษัทฯ มีมาตรการบริหารความเสี่ยงที่อาจเกิดขึ้นนี้ ดังนี้

- 1) การบริหารPartner ด้วยการสรรหาผู้เชี่ยวชาญที่มีความรู้ และประสบการณ์ในอุตสาหกรรมยานยนต์
- 2) การปรับปรุงแผนงาน กระบวนการ และนำเทคโนโลยีเข้าช่วย เช่น การจำลองสถานการณ์ตามสภาพอากาศ หรือภาวะเศรษฐกิจ การปรับเปลี่ยนรูปแบบธุรกิจ ทั้งนี้ เพื่อให้ทันต่อสภาพการณ์ที่เปลี่ยนแปลงอย่างรวดเร็ว และนำเสนอรายงานแก่คณะกรรมการบริษัท

## 3. ความเสี่ยงจากการเปลี่ยนแปลงสภาพภูมิอากาศ



สิ่งแวดล้อม



การกำกับดูแล

การเปลี่ยนแปลงสภาพภูมิอากาศยังคงเป็นปัจจัยความเสี่ยง ที่ได้รับการตระหนักในระดับโลก โดยทุกภาคส่วนเล็งเห็นถึง ผลกระทบที่อาจเกิดขึ้นอย่างมีนัยสำคัญ ในการประชุมรัฐภาคีกรอบอนุสัญญาสหประชาชาติว่าด้วยการเปลี่ยนแปลงสภาพภูมิอากาศ สมัยที่ 30 หรือ COP 30 ซึ่งมีขึ้นในเดือนพฤศจิกายน 2567 บราซิล มีการผลักดันหลายมาตรการ เช่น การตั้งเป้าเพิ่มเงินทุนปรับตัวต่อภัยแล้งและน้ำท่วมการเปิดตัวกลไกBelém Mechanism for Just Global Transition เพื่อสนับสนุนการเปลี่ยนผ่านเศรษฐกิจคาร์บอนต่ำอย่างเป็นธรรม แต่ยังคงติดตามข้อยุติเรื่องการเลิกใช้เชื้อเพลิงฟอสซิล ซึ่งเป็นสิ่งที่บริษัทฯ ติดตาม

ในส่วนของการอุตสาหกรรมยานยนต์ ยังคงให้ความสำคัญกับประเด็นด้านก๊าซเรือนกระจก (GHG) และสภาพภูมิอากาศที่เปลี่ยนแปลง ทางลูกค้ามีการขอความร่วมมือในการเก็บข้อมูล GHG และการตั้งเป้าหมายในการลด GHG ทั้งระยะสั้นและระยะยาว

สำหรับการเปลี่ยนแปลงของสภาพอากาศของประเทศไทย การเกิดอุทกภัยจากภาวะลานีญา ในปี 2568 ส่งผลกระทบต่อภาคเหนือ ภาคกลาง และภาคใต้ของไทย ซึ่งส่งผลกระทบต่อผลผลิตและราคาของพืชผลทางการเกษตร และเป็นสัญญาณที่บ่งชี้ถึงความถี่และความรุนแรงของเหตุการณ์สภาพอากาศที่มีแนวโน้มเพิ่มสูงขึ้น

## การบริหารความเสี่ยง

บริษัทฯ ตระหนักถึงความสำคัญของความเสี่ยงจากการเปลี่ยนแปลงสภาพภูมิอากาศ และมุ่งมั่นที่จะเป็นส่วนหนึ่งในการบรรเทาผลกระทบดังกล่าว โดยได้กำหนดเป้าหมายเพื่อลดการปล่อยก๊าซเรือนกระจก ดำเนินมาตรการเพื่อลดภาวะโลกร้อน และจัดการพลังงานอย่างมีประสิทธิภาพอย่างต่อเนื่อง ซึ่งแนวทางดังกล่าวครอบคลุมการดำเนินการในด้านต่างๆ คือ

- 1) การใช้พลังงานสะอาดจากโซลาร์เซลล์
- 2) การปรับปรุงกระบวนการใช้และบำรุงรักษาเครื่องจักรให้มีประสิทธิภาพสูงสุด การพัฒนาระบบ SPS ร่วมกับ การใช้ TPM ในการลดขั้นตอนการทำงาน ของเสียในกระบวนการ ลดการใช้อุปกรณ์ เครื่องมือ ที่เกินความจำเป็น รวมถึงครอบคลุมถึงการบำรุงรักษาเครื่องจักร
- 3) การลดการสูญเสียพลังงานจากการผลิตสินค้าที่ไม่ได้คุณภาพ ด้วยการประยุกต์ใช้เทคโนโลยีดิจิทัลเพื่อลดการใช้พลังงาน ซึ่งเป็นหนึ่งในกลไกสำคัญในการลดการปล่อยก๊าซเรือนกระจก

ในส่วนของการผลิตชิ้นส่วนเครื่องจักรกลการเกษตร บริษัทฯ ได้ดำเนินการปรับเปลี่ยนสายการผลิตให้ยืดหยุ่น ทั้งแผนจัดเตรียมวัตถุดิบแผนการผลิตสินค้าและการจัดเก็บสินค้าคงคลังเพื่อให้สามารถรองรับตามสถานการณ์ที่เปลี่ยนแปลงได้อย่างทันท่วงทีและมีประสิทธิภาพ

ทั้งนี้ บริษัทฯ ยังดำเนินงานตามนโยบายการพัฒนาความยั่งยืนที่วางไว้อย่างต่อเนื่อง โดยมุ่งสู่การเป็นองค์กรที่สามารถปรับตัวรับมือกับการเปลี่ยนแปลงสภาพภูมิอากาศ ควบคู่กับการทบทวนและฝึกซ้อมแผนฉุกเฉิน อุทกภัย เพื่อเตรียมความพร้อมในการรับมือกับเหตุการณ์ไม่คาดฝัน ตลอดจนส่งเสริมการใช้พลังงานหมุนเวียน และการอนุรักษ์พลังงานเพื่อสร้างสมดุลระหว่างการเติบโตทางธุรกิจและความรับผิดชอบต่อสิ่งแวดล้อม

## ความเสี่ยงด้านการดำเนินงาน (Operational risks)



### 1. ความเสี่ยงจากยอดการผลิตในกลุ่มรถกระบะและเครื่องจักรกลการเกษตรที่ลดลง เนื่องจากปัจจัยทางเศรษฐกิจ

สืบเนื่องจากสถานการณ์ เศรษฐกิจของประเทศในภาพรวมยังอยู่ในภาวะชะลอตัว มาตรการกระตุ้นเศรษฐกิจภาครัฐที่มีประสิทธิผลจำกัด ข้อจำกัดในการฟื้นตัวของรายได้ครัวเรือนและอัตราหนี้ครัวเรือนที่ยังอยู่ในระดับสูง รวมถึงความสามารถในการผ่อนชำระของผู้ซื้อ โดยเฉพาะกลุ่มรถกระบะและเครื่องจักรกลการเกษตร ปัจจัยดังกล่าวส่งผลให้สถาบันการเงินยังคงดำเนินนโยบายการปล่อยสินเชื่ออย่างเข้มงวด ซึ่งส่งผลกระทบต่อ การเข้าถึงแหล่งเงินทุนและลดทอนกำลังซื้อของประชาชนโดยรวม นอกจากนี้ การเข้ามาของรถยนต์ไฟฟ้า รวมถึงรถยนต์ PPV และ SUV จากผู้ผลิตค่ายจีน ซึ่งมีความหลากหลายด้านราคาและเทคโนโลยีอาจส่งผลให้ผู้บริโภคบางส่วนเปลี่ยนการตัดสินใจซื้อจากรถกระบะไปสู่รถยนต์กลุ่มนี้ได้ ซึ่งส่งผลกระทบต่อยอดการผลิตรถกระบะสำหรับตลาดภายในประเทศลดลงอย่างมีนัยสำคัญ

## การบริหารความเสี่ยง

บริษัทฯ ตระหนักถึงผลกระทบที่อาจจะเกิดขึ้นจากความเสียดังกล่าว และได้ดำเนินมาตรการปรับแผนการผลิตให้สอดคล้องต่อความต้องการที่เปลี่ยนแปลง จากการบริหารทรัพยากรให้เกิดประโยชน์สูงสุดตลอดห่วงโซ่อุปทาน โดยการปรับปรุงกระบวนการผลิตอย่างต่อเนื่อง ตลอดจนการใช้ระบบ SPS เพื่อลดการสูญเสียและเพิ่มประสิทธิภาพการผลิต พร้อมทั้งแสวงหาโอกาสทางการตลาด การส่งเสริมการขายร่วมกับลูกค้า ช่องทางการขายด้วยการเพิ่มปริมาณการส่งออก ทั้งการเพิ่มกลุ่มสินค้าในประเทศที่ส่งขายในปัจจุบัน เพิ่มการขายไปยังกลุ่มประเทศอื่น ๆ และมุ่งรักษาฐานลูกค้าปัจจุบัน ทั้งนี้ เพื่อลดผลกระทบต่อผลการดำเนินงานของบริษัท อันอาจจะเกิดขึ้นจากความเสียดังกล่าว

### 2. ความเสี่ยงด้านการบริหารทรัพยากรบุคคลเพื่อรองรับการเปลี่ยนแปลงของธุรกิจ



สังคม



การกำกับดูแล

จากสถานการณ์ตลาดรถยนต์ภายในประเทศ รวมถึงตลาดเครื่องจักรกลและอุปกรณ์การเกษตรที่มีแนวโน้มชะลอตัวและปรับตัวลดลงอันเป็นผลมาจากภาวะเศรษฐกิจที่เปราะบางและปัจจัยด้านสภาพภูมิอากาศที่มีความผันผวน ส่งผลกระทบโดยตรงต่อภาคการผลิตในกลุ่มอุตสาหกรรมยานยนต์ผู้ผลิตชิ้นส่วนที่เกี่ยวข้อง ตลอดจนธุรกิจเครื่องจักรกลและอุปกรณ์การเกษตรซึ่งต้องเผชิญกับความท้าทายในการปรับแผนการผลิต แผนกำลังคนและโครงสร้างการดำเนินงานให้สอดคล้องกับสถานะตลาดที่เปลี่ยนแปลง

ทั้งนี้ หากบริษัทไม่สามารถบริหารจัดการการเปลี่ยนผ่านของกำลังคนและระบบการทำงานได้อย่างเหมาะสม อาจส่งผลกระทบต่อประสิทธิภาพการดำเนินงาน ความสามารถในการแข่งขัน ความต่อเนื่องทางธุรกิจ ความเป็นธรรมต่อแรงงาน และความยั่งยืนในระยะยาวขององค์กรตามกรอบ ESG ได้

## การบริหารความเสี่ยง

บริษัทฯ วางแผนปรับกำลังคนและพัฒนาทักษะบุคลากรอย่างต่อเนื่อง พร้อมเพิ่มความคล่องตัวในกระบวนการทำงานให้สอดคล้องกับแนวโน้มธุรกิจ นอกจากนี้ยังได้ปรับปรุงสายการผลิตและเตรียมรูปแบบการจ้างงานที่หลากหลาย เพื่อรองรับการเปลี่ยนแปลงได้อย่างมีประสิทธิภาพและทันต่อสถานการณ์

### 3. ความเสี่ยงด้านภัยคุกคามทางไซเบอร์



สังคม



การกำกับดูแล

การเปลี่ยนแปลงและพัฒนาด้านเทคโนโลยีส่งผลให้การเข้าถึงข้อมูลสารสนเทศทำได้โดยง่าย และรวดเร็ว เป็นปัจจัยเสี่ยงอันอาจจะส่งผลกระทบต่อการละเมิดข้อมูล ความมั่นคงปลอดภัยต่อระบบสารสนเทศของบริษัทฯ หากไม่มีมาตรการรักษาความมั่นคงปลอดภัยที่เพียงพอเหมาะสม หรือการจัดการที่เป็นระบบ อาจส่งผลเสียต่อชื่อเสียง ภาพลักษณ์องค์กร และความเชื่อมั่นของผู้มีส่วนได้เสียได้

## การบริหารความเสี่ยง

บริษัทฯ คำนึงถึงการรักษาความปลอดภัยของข้อมูลเป็นสำคัญ ตลอดจนข้อมูลที่เกี่ยวข้องต่อผู้มีส่วนได้เสียทุกฝ่ายในห่วงโซ่คุณค่า โดยบริษัทฯ มีการเตรียมพร้อมในการรับมือกับภัยคุกคามตามกรอบมาตรฐาน NIST ตั้งแต่กระบวนการระบุประเด็น การป้องกัน การตรวจสอบและเฝ้าระวัง มาตรการเผชิญเหตุ มาตรการฟื้นฟู อย่างเป็นระบบ และได้ประกาศใช้นโยบายการใช้งานเทคโนโลยีปัญญาประดิษฐ์ (Artificial Intelligence AI) โดยบริษัทฯ ผ่านการประเมินความเสี่ยงด้านความมั่นคงปลอดภัยทางไซเบอร์ตามแบบประเมินของลูกค้านักค้าหลัก ดำเนินการเพิ่มมาตรการในการยืนยันตัวตนเพื่อเข้าระบบเพิ่มเติมให้แก่ผู้ดูแลระบบเครือข่ายคอมพิวเตอร์และพนักงานเพื่อความปลอดภัยมากขึ้น รวมไปถึง การสนับสนุนการสร้างความรู้และความตระหนักถึงความเสี่ยงด้านเทคโนโลยีสารสนเทศและความมั่นคงปลอดภัยทางไซเบอร์ แก่บุคลากรและผู้มีส่วนได้เสีย โดยการสื่อสารผ่านแบบทดสอบวัดความเข้าใจ ก่อนและหลังศึกษาถึง “ถอดรหัส 10 ภัยไซเบอร์ 2025” และ การสื่อสารผ่าน official Line Somboon และ เว็บไซต์ภายใน ถึง “ภัยคุกคามไซเบอร์จาก AI ที่ธุรกิจต้องระวังปี 2568” มาตรการต่าง ๆ เหล่านี้ จะช่วยลดความเสี่ยงจากการโจมตีทางไซเบอร์และช่วยสร้างความไว้วางใจให้แก่ผู้มีส่วนได้เสียในความปลอดภัยของข้อมูลในองค์กร

### 4. ความเสี่ยงด้านสิทธิมนุษยชน



สังคม



การกำกับดูแล

บริษัทฯ ให้ความสำคัญ และยึดมั่นต่อการปฏิบัติต่อบุคลากรอย่างเสมอภาคและเท่าเทียมกันโดยไม่เลือกปฏิบัติ นอกจากการเคารพสิทธิมนุษยชนแล้ว ในการปฏิบัติด้านแรงงานยังดำเนินการตามมาตรฐานสากล และปฏิบัติตามพระราชบัญญัติคุ้มครองแรงงาน และมาตรฐานแรงงานไทย รวมทั้งกฎหมาย ระเบียบข้อบังคับอื่นๆ ที่เกี่ยวข้อง โดยที่การประกอบกิจการของบริษัทฯ และกลุ่มบริษัทสมบูนต้องเกี่ยวข้องกับบุคคลที่หลากหลาย สำนักงานตั้งอยู่คนละเขตพื้นที่ ซึ่งบริษัทฯ ได้ดำเนินการบริหารจัดการทั้งการเผยแพร่ข้อมูล การสร้างสภาพแวดล้อมที่ส่งเสริมความร่วมมือและสร้างความเข้าใจที่ตรงกัน

## การบริหารความเสี่ยง

บริษัทฯ และกลุ่มบริษัทสมบูนตระหนักถึงความสำคัญ และเคารพต่อสิทธิมนุษยชนในทุกด้านของบุคคลทุกกลุ่ม ตลอดจนสังคมและชุมชน ตามกฎหมายของประเทศ และตามสนธิสัญญาที่แต่ละประเทศมีพันธกรณีที่ต้องปฏิบัติ โดยบริษัทฯ ประเมิน และปฏิบัติสอดคล้องตามกฎหมาย การนำหลักสากลด้านสิทธิมนุษยชนมาปรับใช้เป็นแนวทางปฏิบัติอย่างต่อเนื่อง ได้แก่ มาตรฐานแรงงานไทย มรท.8001-2563 (Thai Labour Standard 8001-2020; TLS), หลักการชี้แนะ เรื่องสิทธิมนุษยชนสำหรับธุรกิจแห่งสหประชาชาติ (United Nations Guiding Principle on Business and Human Right : UNGP) และ หลักการชี้แนะการประเมินผลกระทบ และการบริหารจัดการด้านสิทธิมนุษยชน (Guide to Human Right Impact Assessment and Management: HRIAM) มีการสื่อสาร และให้ความรู้ความเข้าใจเรื่องสิทธิมนุษยชนแก่พนักงานโดยทำแบบทดสอบวัดความเข้าใจ การส่งเสริมวัฒนธรรมความปลอดภัยด้านอาชีวอนามัยและความปลอดภัยแก่พนักงาน ด้วยกิจกรรม Safety Talks อีกทั้งยังมีช่องทางในการรับข้อร้องเรียนผ่านหลากหลายช่องทาง เช่น ตู้รับฟังความคิดเห็น และข้อเสนอแนะ และช่องทางการแจ้งเบาะแสของบริษัทฯ โดยในปัจจุบันยังไม่พบกรณีที่มีการละเมิดสิทธิมนุษยชนภายในกลุ่มบริษัท

## 5. การเตรียมพร้อมในการบริหารจัดการด้าน ESG ของคู่ค้าหลัก Tier 1 ในห่วงโซ่อุปทาน



สิ่งแวดล้อม



สังคม



การกำกับดูแล

จากการพัฒนาตามแนวปรัชญาการดำเนินธุรกิจ “3 สมบูรณ์ สร้างสมดุล” เพื่อพัฒนาคนสมบูรณ์ ธุรกิจสมบูรณ์ และชุมชนสมบูรณ์ ให้เติบโตอย่างยั่งยืนนั้น บริษัทฯ ยังร่วมสนับสนุน ส่งเสริม และพัฒนาคู่ค้าทั้งต้นน้ำ และปลายน้ำ ในการปฏิบัติตามแนวทางการดำเนินธุรกิจอย่างยั่งยืนของบริษัทฯ เพื่อการเติบโตอย่างยั่งยืนร่วมกันตลอดห่วงโซ่อุปทาน

ทั้งนี้ ธุรกิจหลักของบริษัทฯ คือการผลิตชิ้นส่วนยานยนต์ และชิ้นส่วนเครื่องจักรกลการเกษตร มีวัตถุดิบหลัก คือ เหล็ก โดยบริษัทฯ มีการสั่งซื้อเหล็กกับทางคู่ค้าหลัก Tier 1 ของบริษัทฯ ซึ่งเป็นตัวแทนจำหน่ายในประเทศ และร่วมพัฒนาคุณสมบัติให้ได้ตามความต้องการของลูกค้าจากผู้ผลิตในต่างประเทศ ซึ่งลูกค้าเป็นผู้กำหนดคุณสมบัติ และแหล่งผลิตเหล็ก ขณะที่เศษเหล็กอัด เป็นการซื้อจากผู้ประกอบการภายในประเทศหลายราย

จากห่วงโซ่อุปทานที่เชื่อมโยงกับลูกค้าในประเทศและต่างประเทศ หากคู่ค้าหลัก Tier 1 ของบริษัทฯ ซึ่งเป็นต้นน้ำไม่สามารถปฏิบัติตามมาตรฐานด้าน ESG ได้อย่างเหมาะสม อาจก่อให้เกิดความเสี่ยงด้านการไม่ปฏิบัติตามข้อกำหนดของลูกค้า กฎระเบียบ และมาตรฐานสากลที่เกี่ยวข้อง ซึ่งอาจส่งผลกระทบต่อความต่อเนื่องในการจัดหาวัตถุดิบ ตลอดจนชื่อเสียงและความเชื่อมั่นของผู้มีส่วนได้เสียของบริษัทฯ

### การบริหารความเสี่ยง

บริษัทฯ ให้ความสำคัญในการยกระดับการบริหารจัดการห่วงโซ่อุปทานให้เกิดประสิทธิภาพ พร้อมทั้งมุ่งบูรณาการตามแนวทางการพัฒนาอย่างยั่งยืนตลอดห่วงโซ่อุปทาน จากการทำบริษัทฯ มีส่วนร่วมในการเตรียมความพร้อมด้าน ESG ของคู่ค้าหลัก โดยบูรณาการแนวคิด “3 สมบูรณ์ สร้างสมดุล” ในการกำหนดมาตรฐานและความคาดหวังด้าน ESG สำหรับคู่ค้า ผ่านการประกาศใช้ Supplier Code of Conduct ควบคู่กับการสนับสนุน และส่งเสริมความรู้ความเข้าใจ เช่น ดำเนินการจัดอบรมด้าน Carbon Footprint และประเด็นด้านความยั่งยืนที่เกี่ยวข้อง โดยมีพนักงานของบริษัทฯ เป็นผู้อบรม และให้ความรู้ นอกจากนี้บริษัทฯ ได้ดำเนินการประเมิน และตรวจสอบการดำเนินงานด้าน ESG ของคู่ค้าอย่างต่อเนื่อง ตั้งแต่กระบวนการคัดเลือกและจัดหา การตรวจประเมินระหว่างปี การวิเคราะห์ช่องว่าง (Gap Analysis) และการร่วมพัฒนาเพื่อปรับปรุงการดำเนินงานให้สอดคล้องกับมาตรฐานที่กำหนด

### ความเสี่ยงด้านการเงิน (Financial risk)

#### 1. ความผันผวนของอัตราแลกเปลี่ยน



การกำกับดูแล

ในปี 2568 ค่าเงินบาทมีการปรับตัวแข็งค่ายิ่งขึ้น ส่งผลกระทบต่อรายได้ด้านการส่งออกของบริษัทฯ และกระทบต่อความสามารถในการทำกำไร ขณะที่ในด้านต้นทุน แม้ว่าบริษัทฯ จะได้รับประโยชน์บางส่วนจากการนำเข้าเหล็กจากต่างประเทศ แต่ส่วนใหญ่จัดซื้อจากผู้จำหน่ายภายในประเทศและชำระเป็นเงินบาท ทำให้ผลกระทบจากความผันผวนของอัตราแลกเปลี่ยนต่อผลการดำเนินงานโดยรวมของบริษัทฯ อยู่ในระดับจำกัด

ทั้งนี้ บริษัทฯ ยังคงติดตามและให้ความสำคัญกับความเสี่ยงด้านอัตราแลกเปลี่ยนอย่างต่อเนื่อง เพื่อรองรับความไม่แน่นอนที่อาจเกิดขึ้นจากสภาวะเศรษฐกิจและตลาดการเงินในอนาคต

## การบริหารความเสี่ยง

บริษัทฯ บริหารความเสี่ยงด้านอัตราแลกเปลี่ยนโดยติดตามความเคลื่อนไหวของค่าเงินอย่างใกล้ชิด และเชื่อมโยง การบริหารความเสี่ยงของมูลค่าธุรกรรม ที่เกี่ยวข้องกับสกุลเงินต่างประเทศให้สอดคล้องกับโครงสร้างรายได้และต้นทุนของบริษัทฯ พร้อมทั้งใช้เครื่องมือทางการเงิน เช่น การทำสัญญาซื้อขายเงินตราต่างประเทศ และการบริหารสัญญาอย่างเหมาะสม เพื่อลดผลกระทบจากความผันผวนของอัตราแลกเปลี่ยน นอกจากนี้ บริษัทฯ มีการวิเคราะห์การเปลี่ยนแปลงของค่าเงินทั้งในกรณีอ่อนค่าและแข็งค่า รวมถึงประเมินผลกระทบที่อาจเกิดขึ้นต่อผลกำไร เพื่อสนับสนุนการตัดสินใจเชิงบริหารอย่างรอบคอบ

## ความเสี่ยงด้านการปฏิบัติตามกฎหมาย ข้อบังคับและกฎระเบียบที่เกี่ยวข้อง (Compliance Risks)

### 1. การเตรียมพร้อมในการปฏิบัติตามเกณฑ์ ข้อบังคับที่เปลี่ยนแปลง



สิ่งแวดล้อม



สังคม



การกำกับดูแล

สืบเนื่องจากการปรับปรุง หรือเปลี่ยนแปลงเกณฑ์ ข้อบังคับ หรือมาตรการที่เกี่ยวข้องกับการดำเนินธุรกิจบริษัทฯ ตระหนักถึงความสำคัญและทำการศึกษาเพื่อให้สามารถปฏิบัติตามข้อกำหนดได้อย่างครบถ้วน โดยเฉพาะอย่างยิ่งในด้านความยั่งยืนและสิ่งแวดล้อม เช่น การศึกษา หากมาตรฐานการเปิดเผยข้อมูลความยั่งยืน IFRS S1 และ S2 มีผลบังคับใช้ การศึกษาเพื่อดำเนินงานและการปฏิบัติตามข้อกำหนด หากพระราชบัญญัติอากาศสะอาด มีการประกาศใช้ เหล่านี้ล้วนเป็นความท้าทายที่บริษัทฯ และกลุ่มบริษัทสมบูรณต้องเตรียมพร้อม ศึกษา ปฏิบัติตาม และสามารถปรับตัวให้สอดคล้องกับบริบททางกฎหมายและข้อบังคับที่เปลี่ยนแปลงได้อย่างมีประสิทธิภาพ

## การบริหารความเสี่ยง

บริษัทฯ มีมาตรการในการจัดการความเสี่ยง โดยการกำหนดให้มีการศึกษาทบทวนกฎระเบียบข้อบังคับที่เกี่ยวข้องในการดำเนินธุรกิจทั้งหมดที่เกี่ยวข้องกับบริษัทฯ อย่างสม่ำเสมอ รวมถึงมีการฝึกอบรมพนักงานในเรื่องที่เกี่ยวข้องกับการเปลี่ยนแปลงนั้น ทั้งยังดำเนินการศึกษา ปรับปรุงและพัฒนานโยบายรองรับการเปลี่ยนแปลงเกณฑ์ต่าง ๆ โดยแต่งตั้งผู้รับผิดชอบ และจัดตั้งคณะทำงานเพื่อดำเนินการตามความจำเป็น ส่วนการเตรียมความพร้อมในการจัดทำรายงานสิ่งแวดล้อม ด้วยการจัดเก็บและเตรียมข้อมูลที่เกี่ยวข้องกับผลกระทบสิ่งแวดล้อมจากการดำเนินธุรกิจอย่างเป็นระบบ โดยได้มีการนำข้อมูลลง ESG Data Platform และใช้เป็นประโยชน์ในการสืบค้น และเข้าถึงฐานข้อมูลด้าน ESG ของบริษัท อันจะช่วยให้การจัดทำข้อมูลมีประสิทธิภาพมากยิ่งขึ้น

## ความเสี่ยงที่เกิดขึ้นใหม่ (Emerging Risk)

### 1. ความเสี่ยงด้านห่วงโซ่อุปทานจากปัจจัยด้านภูมิรัฐศาสตร์



สิ่งแวดล้อม



สังคม



การกำกับดูแล

จากสถานการณ์ความขัดแย้งทางภูมิรัฐศาสตร์ รวมถึงความตึงเครียดทางการเมืองระหว่างประเทศและเหตุการณ์ความไม่สงบตามแนวชายแดนไทย-กัมพูชา ล้วนเป็นปัจจัยที่ส่งผลกระทบต่อกลยุทธ์ และการดำเนินการของบริษัทฯ ซึ่งรวมถึงการเชื่อมโยงกับมิติ ESG เช่น การเปลี่ยนแปลงด้านราคาพลังงานเชื้อเพลิง ค่าขนส่ง ค่าขนส่งในการส่งสินค้าทางเรือ มาตรการทางภาษีของสหรัฐฯ และการกำกับดูแลและความยืดหยุ่นขององค์กร ท่ามกลางความไม่แน่นอนที่ส่งผลกระทบต่อห่วงโซ่อุปทานในอุตสาหกรรมรถยนต์

โดยตรง และส่งผลกระทบต่อผู้ผลิตชิ้นส่วนรถยนต์ในไทย จากการวิเคราะห์ผลกระทบจากเหตุการณ์ดังกล่าว ต่อคู่ค้ากลุ่มสำคัญ ในเรื่องสินค้าส่งออกและวัตถุดิบหลักที่ใช้ในการผลิต พบว่ายังไม่มีผลกระทบที่รุนแรงถึงขั้นทำให้การขนส่งหยุดชะงัก อย่างไรก็ตาม ยังคงต้องเฝ้าระวังและติดตามสถานการณ์อย่างใกล้ชิด

## การบริหารความเสี่ยง

บริษัทฯ มีมาตรการเฝ้าระวังและติดตามข่าวสารที่เกี่ยวข้องกับปัจจัยเสี่ยงด้านนี้อย่างใกล้ชิด โดยดำเนินการวิเคราะห์ผลกระทบทั้งจากปัจจัยภายในและภายนอกอย่างรอบด้าน โดยเฉพาะนโยบายทางการค้าของสหรัฐฯ เรื่องการเพิ่มอัตราภาษีนำเข้า รวมถึงการเจรจากับลูกค้า ทั้งนี้ เพื่อเป็นการป้องกันและลดผลกระทบที่อาจเกิดขึ้น บริษัทฯ ได้ดำเนินการปรับเปลี่ยน เช่น การบริหารจัดการสินค้าคงคลังในต่างประเทศ ให้เหมาะสม การปรับเปลี่ยนเส้นทางขนส่งอย่างเหมาะสมตามสถานการณ์ และเพิ่มช่องทางการขนส่งทางเลือกอื่น เพื่อให้สามารถตอบสนองความต้องการของลูกค้าได้ตามกำหนด ลดความเสี่ยงที่อาจเกิดขึ้นจากความล่าช้าในการจัดส่ง และรักษาความต่อเนื่องของห่วงโซ่อุปทาน ตลอดจนการแสวงหาโอกาสเพื่อกระจายตลาดไปยังภูมิภาคอื่น ๆ เพิ่มเติม เพื่อลดผลกระทบต่อผลการดำเนินงานของบริษัท อันอาจเกิดขึ้นจากความเสี่ยงนี้

## ความเสี่ยงต่อการลงทุนต่อผู้ถือหุ้นหลักทรัพย์

### 1. ความเสี่ยงต่อความไม่แน่นอนของผลตอบแทนที่ผู้ลงทุนจะได้รับตามที่คาดหวัง

ราคาหุ้นของบริษัทฯ ขึ้นอยู่กับผลการดำเนินงานของบริษัทฯ และ ความสามารถในการสร้างการเติบโตของบริษัทฯ ในระยะยาว ซึ่งอาจจะถูกกระทบจาก ปัจจัยต่าง ๆ เช่น

- โครงสร้างของยอดการผลิตรถยนต์ของไทย
- ยอดการผลิตเครื่องจักรกลการเกษตรของไทย
- การเปลี่ยนแปลงตามนโยบาย กฎ ข้อบังคับ หรือเงื่อนไขต่าง ๆ ที่มีผลต่ออุตสาหกรรมยานยนต์และอุตสาหกรรมเครื่องจักรกลการเกษตร
- การเปลี่ยนแปลงต้นทุนการผลิตจากราคาวัตถุดิบ ราคาพลังงาน และต้นทุนที่เกี่ยวข้องกับการปฏิบัติตามมาตรฐานด้านสิ่งแวดล้อมและความยั่งยืน
- ความผันผวนของภาวะเศรษฐกิจทั้งในและต่างประเทศ ความไม่แน่นอนของห่วงโซ่อุปทานโลก และระบบโลจิสติกส์ การเปลี่ยนแปลงโครงสร้างอุตสาหกรรมยานยนต์จากรถยนต์สันดาปสู่รถยนต์ไฟฟ้า (EV) ตลอดจนการแข่งขันที่รุนแรงจากผู้ผลิตรถยนต์ต่างชาติ โดยเฉพาะจากประเทศจีน รวมถึงความผันผวนของอัตราแลกเปลี่ยนและนโยบายการค้าระหว่างประเทศ เช่น อัตราภาษีนำเข้าและส่งออก เงื่อนไขการใช้วัตถุดิบจากภายในประเทศ (Local content)

ปัจจัยดังกล่าวอาจส่งผลกระทบต่อการดำเนินงาน และราคาหุ้น ของบริษัทฯ

### 2. ความเสี่ยงจากความสามารถในการจ่ายปันผลไม่เป็นไปตามที่ผู้ลงทุนคาดหวัง

ความสามารถในการจ่ายปันผลขึ้นอยู่กับหลายปัจจัย เช่น การรักษาระดับเงินสำรองให้เพียงพอต่อการดำเนินธุรกิจ งบลงทุนปกติและการสำรองเงินทุนเพื่อการขยายธุรกิจ เป็นต้น ซึ่งปัจจัยเหล่านี้อาจส่งผลกระทบต่อระดับเงินสดที่จะจ่ายปันผลให้แก่ผู้ถือหุ้น อย่างไรก็ตาม บริษัทฯ มีนโยบายจ่ายเงินปันผลไม่ต่ำกว่าร้อยละ 30 ของกำไรสุทธิหลังหักเงินสำรองต่าง ๆ ทุกประเภท ที่กฎหมายและบริษัทฯ กำหนด

## ความเสี่ยงต่อการลงทุนในหลักทรัพย์ต่างประเทศ (กรณีผู้ออกหลักทรัพย์เป็นบริษัทต่างประเทศ)

-ไม่มี-